

## Contouren en toekomstbeelden FestiValderAa

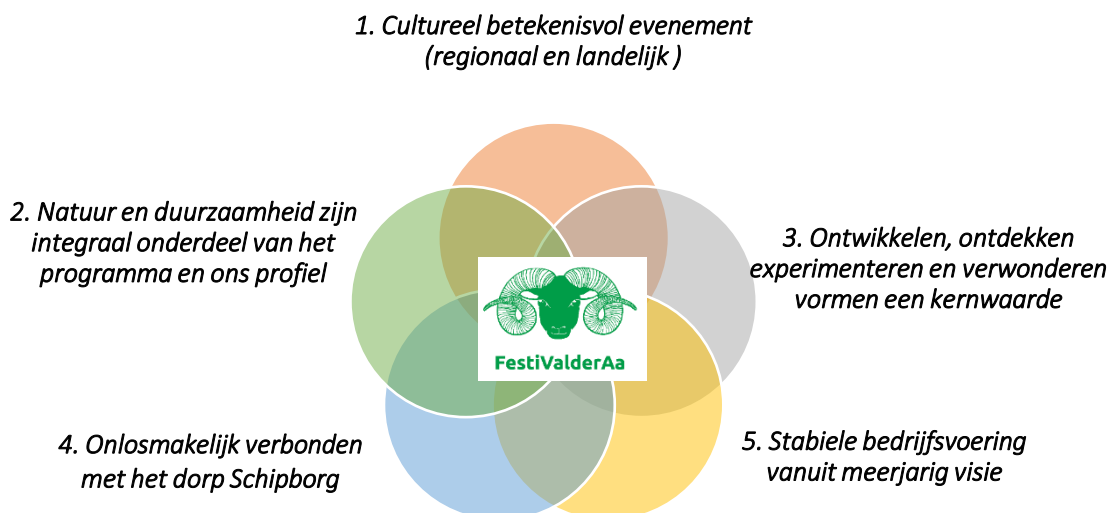
10 aug. 2020

(input vanuit bestuur)

FestiValderAa is een driedaags cultuur en natuur festival dat sinds 2011 jaarlijks in het eerste weekend van juli wordt georganiseerd. Festivalgangers uit heel Nederland ontmoeten hier podiumkunstenaars die hun werk tonen op het speciaal daarvoor ingerichte festivalterrein en op locaties in en rond het dorp Schipborg. FestiValderAa weet muziek (straat)theater, dans etc. in te bedden in de unieke natuurlijke omgeving: het stroomdallandschap van de Drentsche Aa.

In de afgelopen 10 jaar zijn we stapje voor stapje gegroeid (in organisatie, in budget, in opzet van het festival) tot wat we nu zijn. We hebben onze plek in het culturele landschap ingenomen. Tegelijkertijd zijn we zoekende. In 2019 en 2020 is door bestuur en productieteam veel gesproken over de toekomst en de koers van het festival in de komende jaren. Om succesvol te blijven is het belangrijk een eenduidig en afgestemd beeld te hebben over het (artistiek) profiel, de ontwikkelrichting en de rolverdeling.

Onderhavig document beschrijft de kaders voor het FestiValderAa in de komende jaren. Het geeft de vanuit het bestuur de contouren aan waarbinnen de artistiek en zakelijk leider verder vorm kunnen geven aan missie, visie en artistiek profiel van ons festival. Onderstaande 5 uitgangspunten worden onderstaand verder uitgewerkt.



## Contouren FestiValderAa:

### 1. FestiValderAa is een regionaal en landelijk cultureel betekenisvol evenement, (artistiek profiel, smoel, sfeer, beleving, positie in cultureel landschap)

- FestiValderAa heeft regionale en landelijke betekenis (we staan minimaal 2 keer per jaar op de cultuurpagina van DvhN en we worden regelmatig genoemd in landelijke media).
- FVA streeft naast gemeentelijke en provinciale subsidie ook landelijke subsidie na. (FPK)
- Bezoekers roemen FestiValderAa voor de gemoedelijkheid, sfeervol en intiem ingericht festivalterrein, goede voorzieningen, goed geluid, de mooie aankleding van het festivalterrein en de kwaliteit en variatie van de muziek- en theatervoorstellingen, kinderactiviteiten, kunstobjecten en natuurwandelingen. Dat blijft een belangrijke waarde voor de toekomst.
- Onze bezoekers ervaren het geheel als uniek evenement – bezoekers kiezen voor het evenement niet voor een specifieke artiest.
- We hebben een duidelijk artistiek profiel - randprogramma, aankleding festivalterrein, natuur en sfeer zijn daar integraal onderdeel van
- Onze programmering is een afspiegeling van wat er in het Noorden speelt op artistiek gebied. Er is ruimte voor regionaal talent.
- Bovenstaande ambitieniveau (cultureel betekenisvol en hoogwaardige kwaliteit) komt met een bepaald kostenniveau – daarin moeten we slimme keuzes maken.

### 2. Natuur en duurzaamheid zijn integraal onderdeel van het programma en ons profiel

- FestiValderAa is ingebed in unieke natuurlijke omgeving van het stroomdallandschap van de Drentsche Aa. De natuur is een podium en een inspiratiebron.
- Ontdekken en beleven van natuur, natuureducatie over kennis en zorg van natuur zijn een integraal onderdeel van het festivalprogramma.
- Samenwerking met natuurbeheersorganisatie is daarbij essentieel. We streven naar een gelijkwaardige en volwassen relatie met natuurbeheerorganisaties
- Het festivalterrein kent op de huidige locatie een beperking in het maximum aantal bezoekers (en dus ook in verdiencapaciteit), de beperking zien we als onze kracht – overigens hebben we de afgelopen jaren het maximum (nog) niet gehaald.
- We leven met de beperkingen opgelegd door natuurbeheersorganisaties: veel tijd voor vergunning nodig, veel controle/toezicht veel gesprekken nodig, veel natuurbeschermende maatregelen (jutte voor bescherming bomen, beperking op festivalterrein, gebruik van rijplaten)
- We doen al veel op het gebied van duurzaamheid en toch lijkt we ook nog meer te kunnen doen. Beter uitdragen wat we allemaal al doen.
- Verzoek aan productieteam om concrete verbeterstappen in het kader van duurzaamheid uit te werken.

### 3. Ontwikkelen, ontdekken, experimenteren en verwonderen vormen een kernwaarde (in onze programmering, richting ons publiek, in onze organisatie, in ons productieteam)

- Een centraal thema voor FestiValderAa is : Ontdekken, leren, fouten mogen maken - veilig, ondersteund en onbezorgd - uitdagend, elkaar op weg helpen - ontwikkelen
- We blijven altijd een opgroeiend kind, of hooguit een eigenzinnige puber (experimenteren, leren, ontdekken etc.) we willen nooit volwassen worden – alhoewel we laatste jaren steeds meer daar naar toe groeien met het risico dat we voorspelbaar en herhalend worden. Dit is een lastige balans.
- Ten aanzien van artiesten kiezen we niet voor gevestigde namen, maar durven te experimenteren met aanstormend en/of net ontdekt talent. Dat is waar je FestiValderAa aan herkent.
- Publiek komt naar FestiValderAa om te ontdekken, durft voor ons te kiezen zonder dat we de gevestigde namen hebben.
- Ontdekken van natuur hoort hier ook bij (wandeling, educatie, college) - is integraal onderdeel van FestiValderAa.
- Ook in productie bewust kiezen voor leren en ontwikkelen als centraal thema - Bij FestiValderAa kan je leren - Uiteraard zorgen we voor een stabiele basis en begeleiding – (Meester – gezelschap constructies) – en belangrijk dat opvolging goed geregeld is. Een en ander is ook ingegeven door kostenoverwegingen - we kunnen niet over de volle breedte van productieteam voor ervaring kiezen.
- We durven in productie en uitvoering te leunen/bouwen op vrijwilligers en stagiaires

### 4. FestiValderAa is onlosmakelijk verbonden met het dorp Schipborg, haar bewoners en de direct omgeving - Festival blijft op de huidige locatie.

- Het festival vindt plaats in en rond Schipborg op het centraal gelegen en sfeervol ingerichte festivalterrein en op locaties in en rond het dorp Schipborg (ook Zeegse, Zuidlaren en mogelijk Anloo).
- FestiValderAa is sterk verankerd in de regio (Schipborg en omliggende dorpen) – vrijwilligers, overheden, sponsors, culturele organisaties, ondernemers komen veelal uit Schipborg of de directe omgeving. Ook levert het dorp waar nodig huisvesting van artiesten en opslag van spullen.
- Festival kent een sterk dorpsgevoel – en tegelijkertijd zijn we geen dorpsfestival
- We blijven voor volgende edities van FVA op de huidige locatie - in de schoot van het dorp. We nemen de beperkingen die dit met zich mee brengt voort lief:
  - We zijn dicht bij het dorp met gemak van voorzieningen, infrastructuur en ontsluiting (je kan alle kanten op).
  - Maar ook met dorpsbewoners die geen voorstander zijn van het festival – we blijven in verbinding en in gesprek
- Het dorp Schipborg is de gastheer van het jaarlijkse festival. Draagvlak vanuit het dorp is erg belangrijk. Dorp is: bezoeker, vrijwilliger, ambassadeur, bestuur, crew
- Het is essentieel om lokale kennis in productieteam en bestuur te hebben. Het productieteam spant zich voortdurend in om met lokaliteit te verbinden (zichtbaar zijn, samenwerking zoeken, respectvolle omgang, dankjewel zeggen waar nodig).

## 5. Stabiele bedrijfsvoering vanuit meerjarige visie: duidelijkheid in missie, visie, organisatie, onderlinge samenwerking, afstemmen van rollen, taken en bevoegdheden (kwaliteit, betaalbaarheid, professionaliteit en vrijwilligers)

- Het niveau van het festival zoals we dat nu zijn vereist een bepaalde met van professionaliteit en ervaring met produceren van festivals – we zijn daar in de afgelopen 10 jaar stap voor stap naar toegegroeid.
- De omvang en complexiteit van het festival vragen om een duidelijk aansturing, stabiele bedrijfsvoering en duidelijke afspraken.
- Onze kleinschaligheid en beperking van de verdien capaciteit vereist creatieve oplossingen en een balans tussen betaalde krachten en vrijwilligers
- We werken met een productieteam met professionele krachten ondersteund door enthousiaste vrijwilligers.
- Afhankelijkheid van subsidie versus eigen verdien capaciteit
- FVA heeft gekozen voor bestuursmodel (niet een directiemodel) - Bestuur organiseert het conditionele waarin het festival kan plaats vinden – Groot deel van haar taken zijn gedelegeerd aan Zakelijk en Artistiek leider (kern team) - Dagelijkse leiding is in handen van zakelijk en artistiek leider – (meer info in bestuursreglement).
- We kiezen voor een zeer kleine groep vaste (jaar rond) medewerkers – de overige crewleden zijn op projectbasis gebonden.
- Bestuur benoemt en ontslaat Artistiek en Zakelijk leider (A & Z) – in overleg met A&Z
- A&Z stellen crew samen, gezellen, vrijwilligers, etc
- Bestuur stelt Missie, Visie en Meerjaren Strategie vast, A&Z maken deze
  - Bestuur stelt begroting vast, C&Z maken deze
  - A&Z maken deelbudgetten
  - En legt tijdens en na afloop verantwoording daarover af
- Bestuur is eindverantwoordelijk voor relatie met dorp
- A&Z zijn verantwoordelijk voor relatie sponsors (provincie, gemeente, etc)?
- Bestuurlijke rol vanuit wettelijke verantwoordelijkheid - operationele rol van bestuursleden als vrijwilliger onder verantwoordelijkheid productieteam
- Bestuur is dichtbij (op gepaste afstand) – beschikbare expertise vanuit bestuur wordt (op vrijwillige basis) ingezet ter ondersteuning van crew – bestuur vormt ook de linking pin (oren en ogen) richting dorp. Bestuursleden komen bij voorkeur uit het dorp en hebben affiniteit met cultuur
- We werken in bestuur met een jaarcyclus –
  - projectplan met de daarbij behorende begroting
  - in aanloop naar het festival regelmatig rapportage/updates over afwijkingen
  - na afloop jaarrekening en jaarverslag en evaluatie en verbeterpunten
- FVA streeft naar Fair Pay – daarin zullen we de komende jaren verantwoorde keuzes in moeten gaan maken.
- Met het aangekondigde “stapje terug” van Henk moeten we goed nadenken over opvolging en breder delen van eigenaarschap van het FestiValderAa.

## Samenvatting van aandachtspunten/kansen/risico's (willekeurige volgorde)

- Beperkingen van huidige festivalterrein - beschikbaarheid terrein – natuurbeschermende maatregelen, maximaal aantal bezoekers, parkeeroverlast in het dorp.
- Betaalbaarheid van FVA: eigen verdien capaciteit versus subsidies – relatie met lokale en regionale overheden en regionale en landelijke subsidieverstrekkers
- Betaalbaarheid versus Fair Pay voor crewleden
- Risico van braindrain (kernteam (productieteam), opvolging van cruciale posities, opvolging boegbeeld Henk)
- Concurrentie (hoe onderscheidend zijn we t.o.v. andere evenementen?) – wat maakt het dat je naar FestiValderAa komt? – herkenbaar en toch uitdagend – meerjaren visie.
- Omgaan met de weerstand (veerkracht van onze organisatie): Verkrijgen van vergunningen en relatie met natuurbeheersorganisaties, overheden en tegenstanders uit het dorp
- Connectie met het dorp - steun van het dorp - feeling houden met het dorp (en directe omgeving)
- Verder uitdiepen van connectie met lokale ondernemers – club van 100, sponsors
- Hoe geven we “natuur en duurzaamheid” in goede plek in het programma (voor en achter de schermen).